

# HRAD PLAVEČ - ARCHEOLOGICKÉ NÁLEZY

## ZAMEK PŁAWIEC - ZABYTKI ARCHEOLOGICZNE



» Archeologické nálezy pochádzajú zväčša z 19. storočia. Najčastejšie sú to fragmenty stavebnej keramiky (tehly, strešná krytina) a úlomky kachlíc s rastlinnými motívmi. Zastúpená je tiež kuchynská keramika s polichrómiou (džbány, misy) a stolová keramika (majolika, porcelán, sklenené fľaše). Často boli nájdené lastúry ustrice.

» Zabytki archeologiczne pochodzą głównie z XIX wieku. Najczęściej są to fragmenty ceramiki budowlanej (cegły, pokrycia dachowe) i fragmenty płytek z motywami roślinnymi. W apartamencie znajduje się również ceramika kuchenna z polichromią (dzbanki, miski) i ceramiką stołową (majolika, porcelana, szklane butelki). Często znaleziono muszle ostryg.



# HRAD PLAVEČ - KONZERVÁCIA JUŽNEJ PALÁCOVEJ VEŽE

## ZAMEK PŁAWIEC - KONSERWACJA POŁUDNIOWEJ WIEŻY PAŁACOWEJ



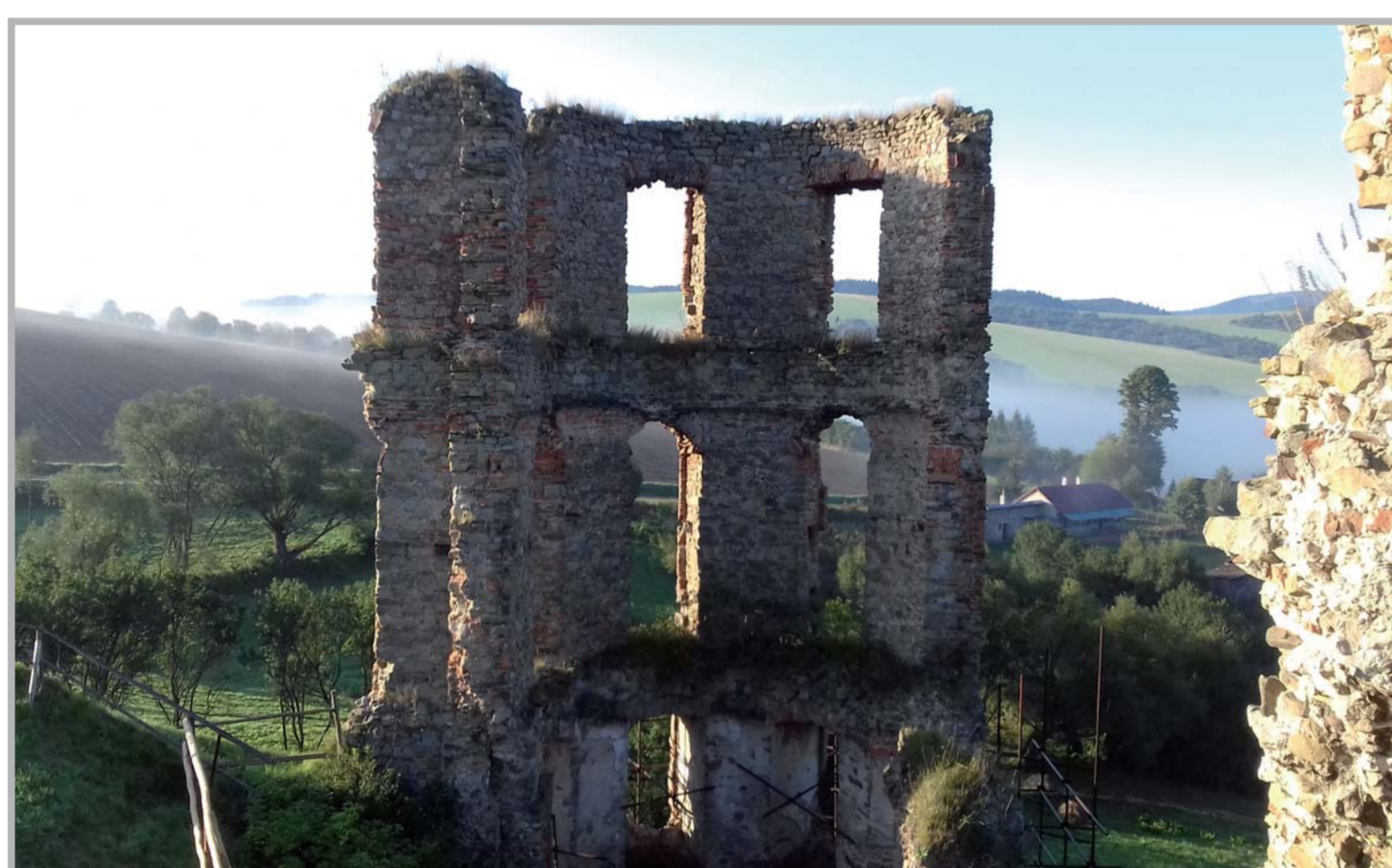
Konzervácia južnej palácovej veže sa uskutočnila v roku 2018. Bolo potrebné stabilizovať uvoľnené časti murív. Na okenných otvoroch bolo potrebné doplniť všetky záklenky tehlovým murívom, doplniť narušené a chýbajúce parapety z kamenného muríva v líci fasády a doplniť chýbajúce líca ostiení.

Konserwacja południowej wieży pałacowej miała miejsce w 2018 roku. Konieczne było ustabilizowanie poluzowanych części muru. Przy otworach okiennych konieczne było uzupełnienie wszystkich wezłowi sklepień murem, uzupełnienie uszkodzonych i brakujących parapetów z kamiennego muru na fasadzie czołowej i uzupełnienie brakujących czół ościeży.



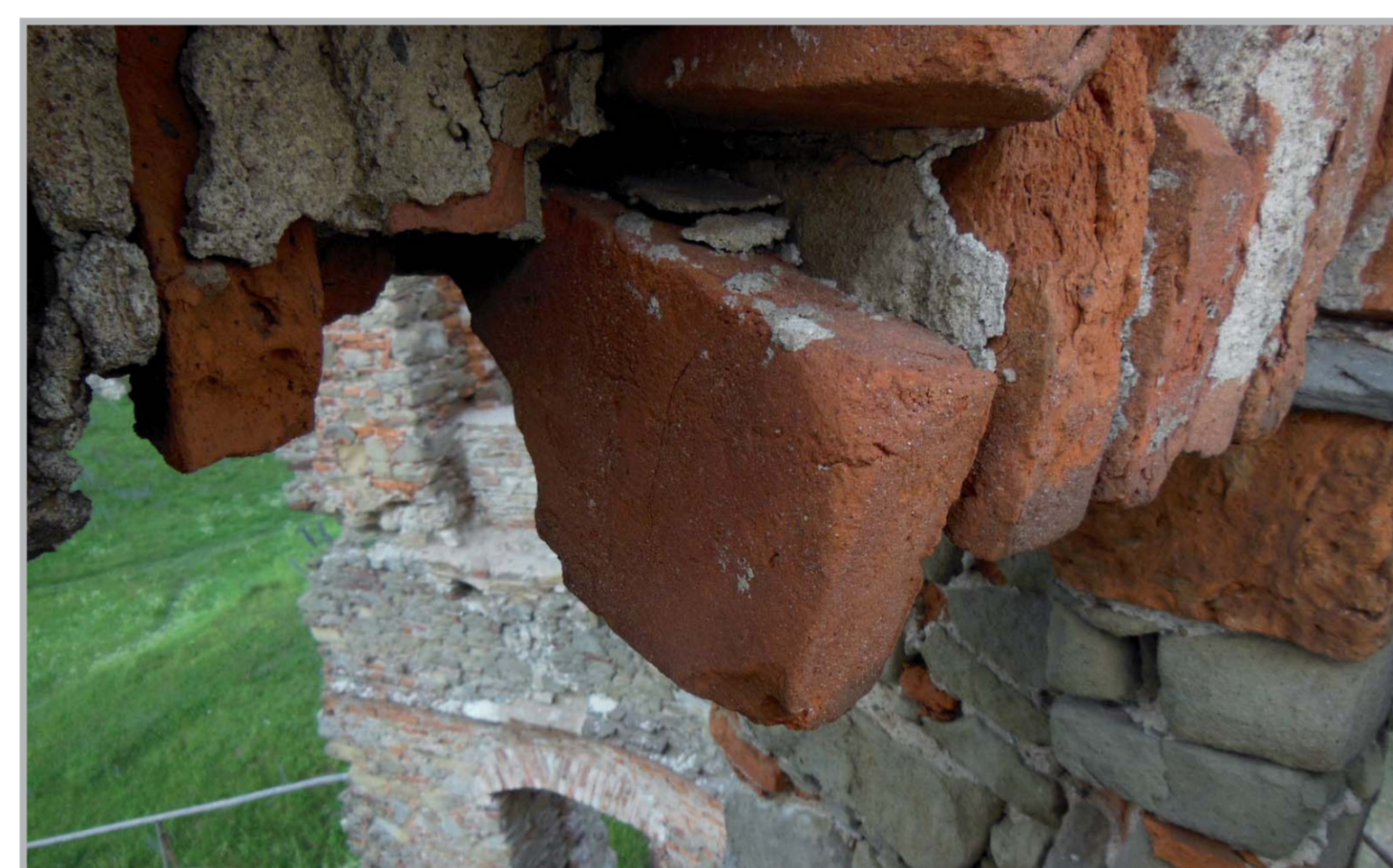
Na niektorých miestach sa zachovali pôvodné drevené klíny v tehlových záklenkoch. Zrejme práve použitie takýchto drevených klinov malo za následok, že po požiari hradu v roku 1856 sa viaceré záklenky nad oknami takmer okamžite zrútili, čo výrazne prispelo k urýchleniu rozpadu takmer celého hradu.

W niektórych miejscach zachowały się oryginalne drewniane klíny w ceglanych wezłowiach sklepień. Oczywiście, właśnie zastosowanie takich drewnianych klinów sprawiło, że po pożarze zamku w 1856 roku wiele z nich, szczególnie z okolic okna, niemal natychmiast się zawaliło, co znacznie przyczyniło się do przyspieszenia degradacji prawie całego zamku.



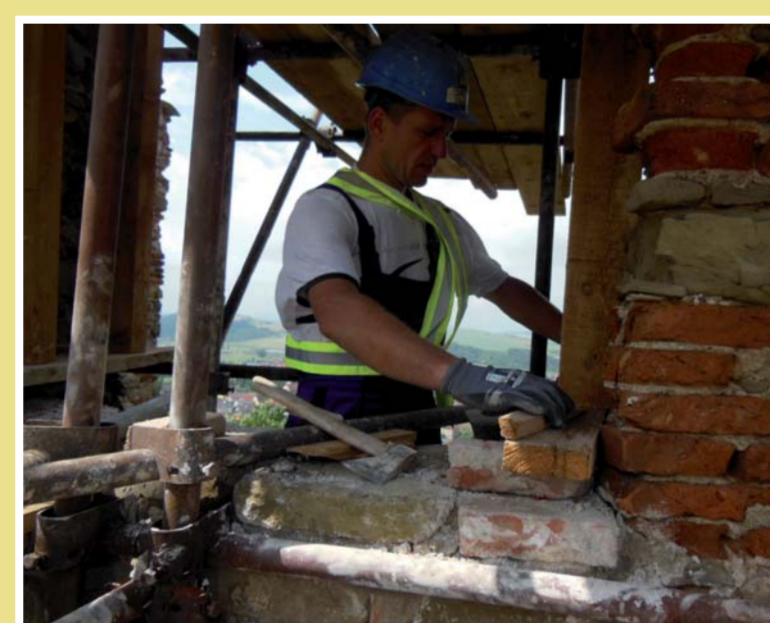
Z palácovej veže sa zachovali len obvodové múry. Žiadne z okien sa nezachovalo v kompletnom stave. Na III. podlaží sú okenné otvory najvyššie, so svetlou výškou až 450 cm.

Z wieży zachowały się jedynie ściany zewnętrzne. Żadne z okien nie zachowało się w stanie kompletnym. Na III piętrze otwory okienne są najwyższe, z prześwietem nawet 450 cm.



Kritická situácia bola najmä na tehlových záklenkoch. Poveternosnými vplyvmi bola ložná malta zvetraná a na viacerých miestach bola zo škár výrazne vyplavená. Tehly sa postupne uvoľňovali a vypadávali, čo bolo veľmi nebezpečné pre turistov pohybujúcich sa v blízkosti veže.

Krytyczna sytuacja dotyczyła głównie ceglanych sklepień. W następstwie wpływów atmosferycznych zaprawa uległa wywietrzeniu i w wielu miejscach została ze szpar poważnie wypłukana. Cegły stopniowo uwalniały się i wypadały, co było bardzo niebezpieczne dla turystów poruszających się w pobliżu wieży.



Na obnovu záklenkov bolo potrebné vyrobiť drevené ramená, ktoré tvorili podporu pre stavbu tehlového záklenku. Postupne boli doplňané rozpadnuté parapety okien a tehlové záklenky.

W celu odbudowy wezłowi sklepień konieczne było wykonanie drewnianych ramion, które stanowiły dla nich podpórki podczas odbudowy. Stopniowo uzupełniano uszkodzone parapety okien i ceglane wezłowia sklepień.



Detail korony muríva pred konzerváciou.  
Malta bola úplne vyplavená a hrozilo samovoľné zrútenie kameňov.

Detale korony muru przed konserwacją.  
Zaprawa została całkowicie wypłukana i istniało ryzyko spontanicznego upadku kamieni.



Dôležitou súčasťou konzervačných prác bolo premurovanie korony veže.  
Uvoľnené kamene boli takto zafixované a murivo bolo spevnené.

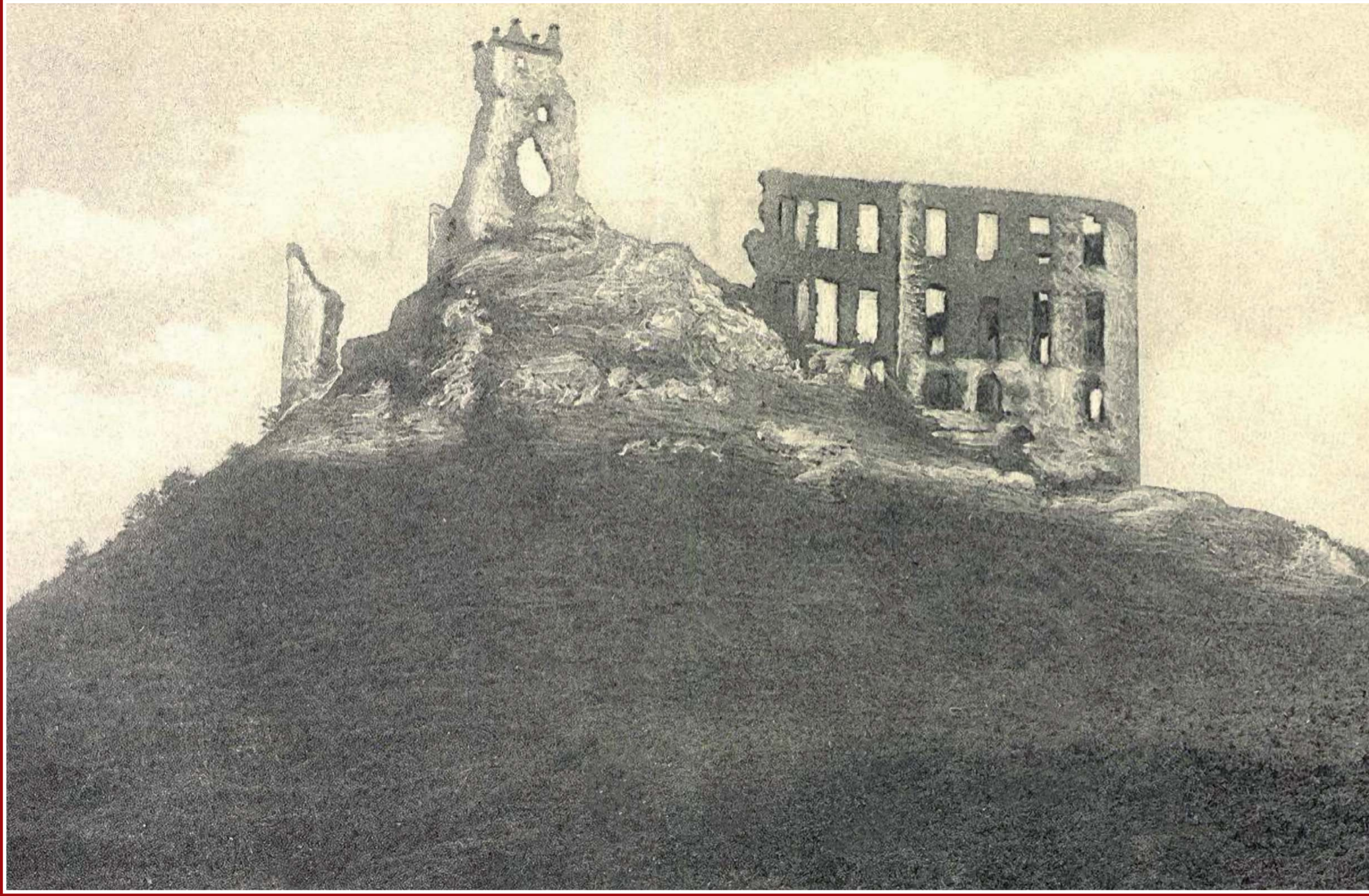
Ważną częścią prac konserwatorskich była odbudowa korony wieży.  
Luźne kamienie zostały ustabilizowane, a mur został wzmocniony.

# HRAD PLAVEČ

NA HISTORICKÝCH FOTOGRAFIÁCH

# ZAMEK PŁAWIEC

NA FOTOGRAFIACH HISTORYCZNYCH



1903

Bardoly István - Cs. Plank Ibolya szerk.: „A szentek fuvarosa” Diváld Kárnél felsőmagyarországi topográfiaja és fényképei 1900-1919. Budapest, 1999.



1915

Krajské múzeum Prešov



1919

Regionální muzeum ve Vysokém Mýte



1939

Časopis Nové Slovensko



1939

Časopis Nové Slovensko



1989

Foto: Július Brosko